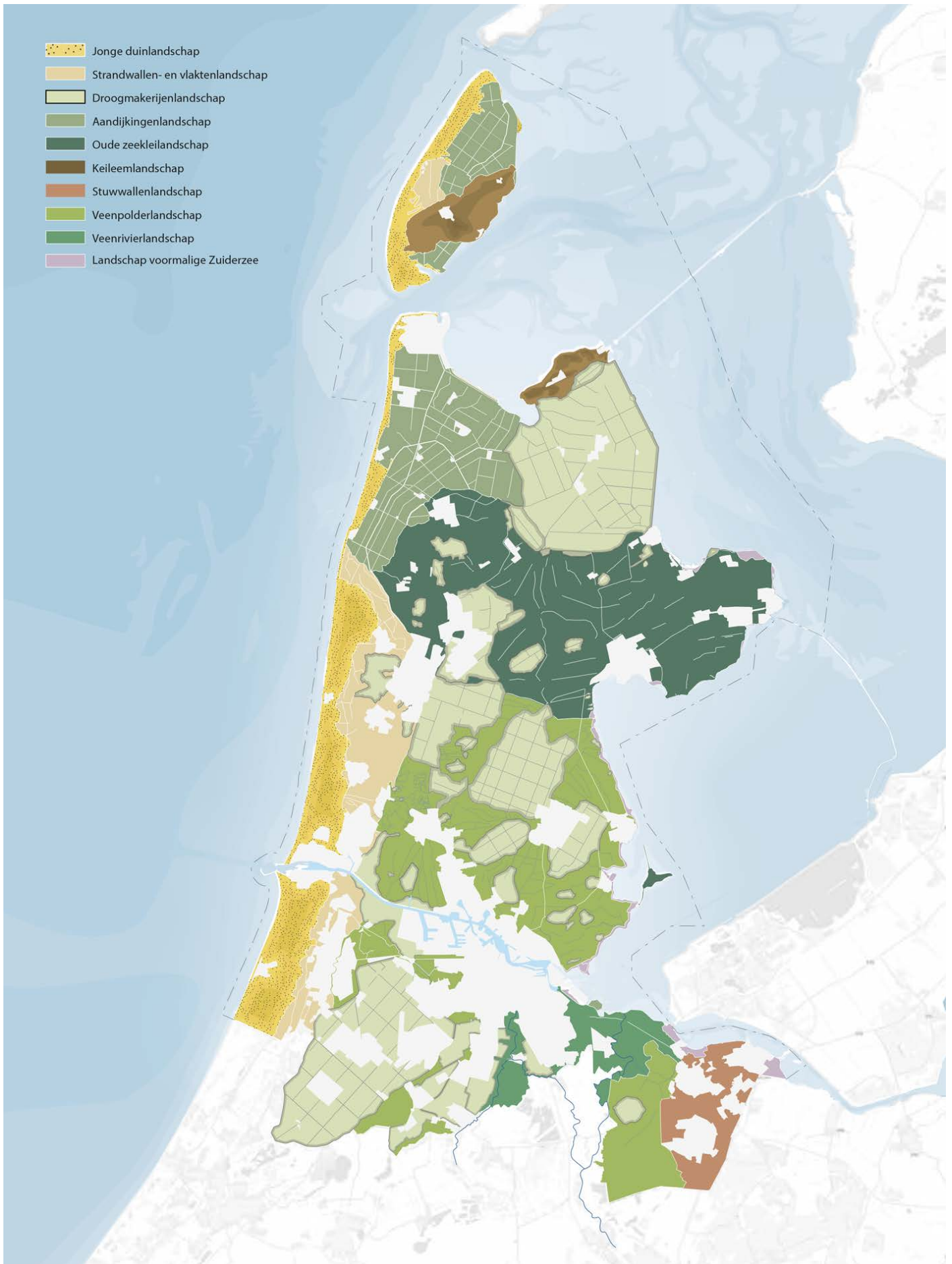


## Landschapstypen Noord-Holland

De beschrijving van de landschapstypen is overgenomen uit de Leidraad Landschap en Cultuurhistorie 2010. Deze beschrijving dient als achtergrondinformatie.



## **JONGE DUINLANDSCHAP**

Het jonge duinlandschap is een direct aan zee gerelateerd, reliëfrijk zandlandschap. Het ontstaan is te danken aan de werking van zee en wind, maar ook – vanaf zijn prille oorsprong – aan de invloed van de mens. Door intensief bodemgebruik van de binnenduinrand in combinatie met een periode van droogte zijn vanaf de 7de eeuw de Jonge Duinen ontstaan.

Deze zijn deels gevormd op de Oude Duinen. Dit proces is tot in de 17de eeuw doorgegaan. Op deze Jonge Duinen ontstonden nieuwe dorpen zoals Zandvoort, Egmond aan Zee en Bergen aan Zee. Deze dorpen zijn over het algemeen sterk naar zee gericht en hebben vanaf de 19de eeuw een recreatieve functie als badplaats gekregen.

Het grootste deel van dit landschapstype bestaat uit de combinatie van matig open gebied en zeer open gebied. De overgangen duinen-strandvlakte en duinen-open polderland en de daarmee gepaard gaande contrasten zijn belangrijk voor de identiteit.

Door wind en golfwerking heeft dit gebied een dynamisch karakter. In de kustzone is sprake van een grote diversiteit aan reliëf, grondwater (-standen en -kwaliteit) en bodems en de daarmee samenhangende vegetatietypen.

Jonge duinen bestaan zowel uit reliëfrijke gebieden, met duinhoogten tussen 20 en 50 meter + NAP, als uit reliëfarme gebieden, met duinhoogten tot ca. 5 meter + NAP. Als gevolg van zandverstuivingen vindt in de onbegroeide drogere delen nog duinvorming plaats. Andere actuele processen in de kustzone zijn mariene erosie, sedimentatie en getijdenwerking, onder andere in het gebied de Slufter op Texel. In de gehele kustzone zijn zee- en windafzettingen goed herkenbaar in het landschap.

De duinen worden gevormd door hoge, droge zandruggen, vaak begroeid met helmgras. De kustlijn en de duinen hebben een primaire functie als zeekering en als natuurgebied. Een deel van de duinen is van antropogene oorsprong. Zij zijn ontstaan door opstuiving voor een door de mens gevormde zanddijk. Dit betreft de duinen tussen Camperduin en Callantsoog, tussen Callantsoog en Den Helder en tussen De Koog en De Cocksdorp.

De binnenduinranden van de oude duingebieden hebben een lange bewoningsgeschiedenis. In de duinzoom liggen steden, dorpen, villaparken, landgoederen, buitenplaatsen en gezondheidscentra. Bij Egmond vormen de oude akkertjes die in de duinen zijn uitgegraven een cultuurhistorische bijzonderheid. Op Texel vormt de Slufter een unieke landschapelijke structuur.

## **STRANDWALLEN- EN STRANDVLAKTENLANDSCHAP**

Het strandwallen en -vlaktenlandschap ligt direct achter de jonge duinen en is ontstaan door wind, rivieren en zee. In de kustzone is sprake van een grote diversiteit aan reliëf, grondwaterstanden en -kwaliteit en bodems en de daarmee samenhangende vegetatietypen. De verschillende landschapstypen in de kustzone beïnvloeden elkaar via grondwaterstromingen en zijn daardoor aan elkaar gerelateerd. De strandwallen en -vlakten bestaan uit parallel aan de kust verlopende stroken

van hoger gelegen, droge en zandige strandwallen (de Oude Duinen), van elkaar gescheiden door lager gelegen, natte en venige strandvlakten. Het landschap bestaat voor het grootste deel uit matig open gebied. Er is een gelijkmatige verdeling van openheidsklassen en aanwezigheid van contrasten tussen zeer open gebied (strandvlakten) en zeer gesloten gebied (beboste binnenduinrand).

Het strandwallen gebied is ontstaan rond 3000 voor Christus. De strandwallen met daarop de Oude Duinen, zijn vanaf het Neolithicum vrijwel continu bewoond geweest. De duinruggen zijn vanaf hun ontstaan aantrekkelijke woonplaatsen geweest. Vanaf circa 600 na Christus vestigde mensen zich op de randen van deze hoge gronden en startte vandaar de ontginning van het aangrenzende veengebied (strandvlakten). Akkers op de strandwallen (geesten) werden gecombineerd met graslandgebruik in de lagere, vochtige strandvlakten. De richting van de nederzettingen was dan ook overwegend noord-zuid. Ook de hoofdroutes volgen de strandwallen. Deze zogenaamde geestdorpen hadden vaak een ellipsvormige structuur. Ze bestonden uit een klein ovaal complex van bouwlanden, waaromheen de boerderijen waren gelegen. Voorbeelden van nederzettingen met een geeststructuur zijn Limmen, Uitgeest, Akersloot, Castricum, Sint Pancras, Heemskerk en Haarlem. Bij de ontginning van de strandvlakten stuitte men op natuurlijke obstakels als geulen, krekens en stroomwallen. Met de verkaveling en de waterhuishouding moest hier op worden ingespeeld. Hiermee ontstond een onregelmatig verkavelingspatroon.

De strandwallen zijn langgerekte, noord-zuid lopende, vaak verdichte zones met bos, landgoederen en buitenplaatsen en bebouwing. Op de oudste strandwallen wordt nog steeds intensief gewoond en geleefd, waardoor veel vroege bewoningssporen verloren zijn gegaan. Daarentegen is een deel van de jongere Oude Duinen door een dik pakket Jong Duin bedolven geraakt, waardoor de bewoningssporen bijzonder goed geconserveerd zijn. Dat maakt ze extra waardevol.

Vanaf de zeventiende eeuw ontstonden op de strandwallen landgoederen. Na herverkaveling van oude landgoederen ontstonden vanaf de late 19de eeuw de eerste villaparken op de hoge zandgronden (strandwallen). Na de Eerste Wereldoorlog ontstonden ook luxere woonmilieus in de strandvlakten. De villacultuur ontstond als gevolg van de verbeterde ontsluiting met tram en spoor waardoor de binnenduinrand voor een brede, veelal forenserende, toplaag bereikbaar werd.

De strandvlakten zijn ook noord-zuid lopende, meer open ruimten met groene randen en een nat karakter (als gevolg van de veengrond met veenstromen, maar ook als gevolg van kwel). In de voormalige binnendelta bij Heemskerk zijn in de strandvlakten geulen en wallenpatronen herkenbaar. Delen van de strandvlakten, vooral in het zuiden, zijn omgezet (dieper liggende zandlaag naar oppervlakte gebracht) waarmee ze geschikt werden voor de bollenteelt.

## **DROOGMAKERIJENLANDSCHAP**

Een van de herinneringen aan de Gouden Eeuw bewaart Noord-Holland in de grote inpolderingen van de binnen-

meren. Een onderneming waarvoor voornamelijk de stad Amsterdam het handelskapitaal beschikbaar stelde. De Beemster (1612) is van de oude meren het eerst drooggelegd, spoedig gevolgd door de Schermer, de Purmer, de Wormer en de polder van Heer Hugo Waard. Dit landaanwinningproces, dat begon met de inpoldering van de Zijpe in 1599, werd pas voltooid met de droogmaking van de Haarlemmermeer (1852) en de inpoldering van het IJ in 1877. Droogmakerijen worden gevormd door een drooggelegd binnenwater/meer, omsloten door een ringvaart en een ringdijk. Deze gebieden zijn als één geheel drooggemaakt en ingericht, vaak grootschalig, geometrisch en open. Ze worden gekenmerkt door hun diepe ligging ten opzichte van het aanliggend veenpolderlandschap/bovenland. Enig reliëf wordt soms gevormd door de mee-ingepolderde stukken veenland. De verschillende droogmakerijen hebben alle hun eigen kenmerkende interne structuur. Men herkent de Beemster aan zijn opbouw in volkomen vierkanten en de Wijde Wormer aan zijn spiegelsymmetrische opbouw. De Haarlemmermeer is juist herkenbaar aan een strakke zeer ruime verkaveling waarbij deze in het midden doorsneden wordt door een vaart. De droogmakerijen vormen door de mens gemaakte, rationeel ingerichte landschappen, vaak met een hoge cultuurhistorische waarde. De geometrische verkavelings- en ontsluitingsstructuur en het functionele watersysteem zijn nog altijd bepalend voor het grondgebruik en de ruimtelijke ontwikkeling. De ringdijken en ringvaarten laten de oorspronkelijke natuurlijke vorm van het meer zien en geven een fraai contrast met de geometrisch indeling. De indeling in volkomen vierkanten van de Beemster vormt een unieke structuur. Deze wordt algemeen beschouwd als pronkstuk van de Hollandse renaissance en is opgenomen op de Werelderfgoedlijst van de UNESCO. Het droogmakerijenlandschap bestaat uit een combinatie van vooral matig open gebieden en open tot zeer open gebieden. Het is een open landschap met specifieke ruimtevormen.

De dorpen die in de nieuwe polders werden gebouwd zijn steeds geheel geometrisch van aanleg, in overeenstemming met de stedenbouwkundige idealen van de renaissance. Het mooie, duidelijk als poldercentrum gebouwde dorp, Midden Beemster is in Nederland het best bewaarde voorbeeld van een dergelijk nieuw gesticht dorp. Binnen de Beemster vormt de boerderij De Eenhoorn, met heerschapskamer, een uniek element. Hoofddorp in de Haarlemmermeer laat zien dat er in de vorige eeuw in de 17e eeuwse traditie werd voortgebouwd. Binnen de Haarlemmermeer vormt het gemaal van Cruquius, zijnde één van de drie stoomgemalen die het mogelijk maakten dit enorme binnenmeer droog te leggen, een uniek element.

### **AANDIJKINGENLANDSCHAP**

Aandijkingen zijn aangeslibde zand- en slibplaten langs de oorspronkelijke kustlijn, die vanaf de aangrenzende hogere gronden zijn ingedijkt en zo zijn toegevoegd aan het land. Deze gebieden zijn als geheel ingericht, vaak grootschalig, geometrisch en open. De opeenvolgende aandijkingen zijn duidelijk herkenbaar in het landschap. De oudste aandijkingen liggen als schillen tegen het oude land aan, de latere

aandijkingen, zoals de Wieringermeerpolder, hebben geen duidelijke gerichtheid. Aan de westzijde is er een contrastrijke overgang naar de duinen. De dijken en hoofdwatergangen vormen een robuuste hoofdstructuur. Plaatselijk zijn er sterke contrasten tussen de geometrische inrichting en de natuurlijke kreekrestanten. Het aandijkingenlandschap bestaat voor bijna de helft uit zeer open gebied, dat wil zeggen uit 'leeg' landschap. Een zeer grote mate van openheid is een belangrijk kenmerk van het landschapstype.

Voor de oudste aandijking, de Zijpe- en Hazepolder (1597), zijn in de lengterichting van de polder afwateringskanalen gegraven en wegen aangelegd. Loodrecht hierop kwamen wegen die het 'oude' West-Friesland verbonden met het duingebied in het westen. Op de kruispunten van deze wegen en kanalen liggen de vaartdorpen. Buiten de dorpen staan markante stolpboerderijen langs de wegen en kanalen. In de andere polders zijn overeenkomende vaartdorpen te vinden op kruispunten van kanalen en wegen. Naast kruisdorpen zijn er ook een aantal rechte lintdorpen langs een kanaal ontstaan.

Het gebied van het Wieringermeer wordt bewoond vanaf 2600 voor Christus. Keer op keer werden de bewoners door het wassende water verdreven, totdat in 1930 het gebied werd omdijkt en drooggemalen. In de bodem van de polder zijn nog elementen en structuren aanwezig die herinneren aan vroegere bewoning en de strijd tegen het water.

Het Wieringermeer is in de 20ste eeuw als eerste polder in het kader van de Zuiderzeewerken drooggelegd. Het was de eerste polder waarbij de verkaveling gerelateerd werd aan de bodemgesteldheid en -diepte. Bij de 17de en 19de-eeuwse polders was altijd een geometrisch grid uitgangspunt geweest voor de inrichting.

In het ontwerp van Ligtenberg werd het poldervlak van de Wieringermeer opgedeeld in vier polderafdelingen met een eigen oriëntatie en maatvoering van de kavels. Het verkavelingsplan was niet ontworpen vanuit een middenlijn naar de randen toe, zoals gebruikelijk was, maar vanuit de randen naar het centrum toe. Hierdoor werden restkavels aan de randen vermeden, maar ontstond een driehoekig centrum met restkavels.

Molière ontwierp uiteindelijk het dorpenplan met maar liefst dertien kernen; drie dorpen centraal gelegen in de polder en acht gehuchten aan de randen.

### **OUDE ZEEKLEILANDSCHAP**

In het pleistoceen bestonden grote delen van Noord-Holland uit wadvlakten, doorsneden door krekken. Vanaf 5000 tot 3000 jaar geleden heeft in dit voormalig getijdengebied opslibbing van zand en klei uit zee plaatsgevonden, met name vanuit het voormalige 'Zeegat van Bergen'. Op de opgeslibte overwallen woonden al in de Nieuwe Steentijd (het Neolithicum) mensen. West-Friesland is derhalve een bijzonder rijk gebied qua ondergrondse nederzettingen uit Steentijd (de beroemde Enkelgrafcultuur) en Bronstijd. Door de lange periodes van opslibbing ligt dit landschapstype vergeleken met het omliggend kleigebied hoog. De zandige geulafzettingen van de voormalige kreekbeddingen en kreekoverwallen zijn

nu als verhogingen in het landschap zichtbaar.

Op de kleibodem ontwikkelde zich, na de sluiting van het Zeegat van Bergen, een omvangrijk veenpakket. Door toedoen van ontginning en zee-inbraken verdween het veen in de loop van de Middeleeuwen weer. Om het zeewater buiten te sluiten werd het gebied in de 11e en 12e eeuw omdijkt. Aan het begin van de 13e eeuw is de dijkkring gesloten. Nog altijd vormt de Westfriese Omringdijk de markante begrenzing van het oude zeekleigebied.

Nadien is het veen, door klink en oxidatie, weer verdwenen waardoor het onderliggende landschap weer aan de oppervlakte kwam. De voormalige krekken laten zich nu herkennen als relatief hoog gelegen stroomruggen. De voormalige wadvlakten vormen nu de laag gelegen en overwegend open kommen. Met het inklinken, of zelfs verdwijnen, van het veen kwamen ook de oude huisterpen weer aan de oppervlakte. Het oude zeekleilandschap bestaat uit een combinatie van vooral matig open gebieden en open tot zeer open gebieden. Het is een half-open landschap.

Doordat het gebied is ontgonnen als veengebied, kent het ook de ruimtelijke karakteristieken van een veengebied, met langgerekte lintdorpen, een regelmatige, opstreckende verkaveling en veel sloten, vaarten en tochten om het water af te voeren/op te slaan. Met name voormalige kreeklopen, waren aantrekkelijke woonplaatsen in het gebied. In het oostelijke deel van West-Friesland, woonde men hoofdzakelijk op de flanken van deze kreekruggen.

Vanaf de middeleeuwen ontstonden hier lange dorpslinten. De eerste ontginningen zijn meestal vanaf waterlopen, zoals de Kromme Leek uitgevoerd. Vanuit deze nederzettingen werd het land aan weerszijde ontgonnen, door loodrecht op de bewoningslinten stroken te graven. Door de ontwatering ging het maaiveld inklinken en werden de dorpen verschoven naar hun huidige ligging. De resten van de oudere dorpen liggen dan ook nog in het huidige landschap verborgen. De nederzettingen werden soms -broek, -woud en -veen genoemd. De -woud en -broek nederzettingen lagen meestal verder van de oude nederzettingkern en waren vaak jonger. Door herverkaveling is de oorspronkelijke structuur van het landschap plaatselijk ingrijpend veranderd en is een veel grootschaliger structuur ontstaan.

In het westelijke deel van het Oude Zeekleigebied heeft men, voordat men dijken ging aanleggen, een periode op terpen gewoond om de voeten droog te houden. Een aantal van die terpen zijn aan elkaar gegroeid tot "terpdorpen". Eenigenburg, Tuitjehoorn en Warmenhuizen zijn voorbeelden van terpdorpen die nu nog bestaan.

## **KEILEEMLANDSCHAP**

Op het Oude land van Texel, op Wieringen en in het Gooi (zie hoofdstuk 4.7) zijn in verschillende ijstijden door oprukkend landijs stuwwallen gevormd. De zee heeft, met uitzondering van het Gooi, het stuwwallenlandschap beïnvloed. De bodem bevat veel informatie over de processen die het landschap hebben gevormd. De stuwwallen behoren tot de hogere delen van Noord-Holland. Soms kwam in een latere fase weer landijs over de stuwwallen heen, waarbij onder het ijs

vermalen grind, keien en zand (zogenaamde grondmorene) werd afgezet. Dit laatste is terug te vinden op Wieringen, Texel en in het Gooi. Na terugtrekking van het ijs werden langs de randen van het ijs, smeltwaterwaaiers, zogenaamde sandrs en smeltwaterdalen gevormd. Daarnaast is afgespoeld hellingmateriaal te vinden. Onder invloed van de wind zijn reliëfarme en reliëfrijke landduinen, dekzandkoppen en dekzandwelingen gevormd. Het keileemlandschap bestaat voor het grootste deel uit open tot zeer open gebied. Een grote mate van openheid is een belangrijk kenmerk van het land-schapstype.

De keileembulten van Texel en Wieringen zijn opduikingen in de gestuwde pleistocene ondergrond. Deze hoger gelegen gronden zijn al vroeg ontgonnen en hebben een kleinschalige opbouw. Kenmerkend zijn het glooiend reliëf, de onregelmatige wegstructuren en verkavelingen, het kleinschalige, historische karakter en de geconcentreerde bebouwing. Ook kenmerkend zijn de tuunwallen (gestapelde grasplaggen), die bij gebrek aan sloten de scheiding vormden tussen de graslandpercelen. Het keileemgebied van de Hooge Berg maakt deel uit van het Waddeneiland Texel. Het keileemgebied van Wieringen is in zijn geheel een voormalig eiland. Het eilandkarakter is duidelijk herkenbaar. Dit door het contrast met het omringende natuurlandschap (Texel) of het nieuwe land (Texel en Wieringen). En doordat de randen als dijken (Wieringen) of steilranden markante begrenzingen vormen. Op Wieringen vormt de oude wierdijk een cultuurhistorisch unieke structuur. Op Texel en Wieringen vormen de tuunwallen een unieke structuur en op Texel zijn de schapenboeten en de drinkputten kenmerkende elementen.

Op het Oude land van Texel is sprake van invloed van de zee op het stuwwallenlandschap. Er worden verspoelde dekzandwelingen en -ruggen, getijde oeverwallen en kreekbeddingen in vlaktes met zeekleiafzettingen aangetroffen. Op de Hooge Berg zijn vondsten gedaan die dateren vanaf het Laat Paleolithicum. De vondsten behoorden toe aan jagers en verzamelaars die in deze streken leefden. Met name uit de periode van de bronstijd tot aan de late middeleeuwen zijn veel sporen van bewoning en gebruik bewaard gebleven. De Hooge berg van Texel heeft een unieke, ononderbroken bewoning van prehistorie tot Nieuwe Tijd. Het is niet alleen het gebied met een van de oudste bewoningssporen van West-Nederland, maar ook het gebied waarin verschillende bewoningsperioden het best zijn vertegenwoordigd.

Wieringen is een voormalig eiland, en bestaat -net als Texel- uit pleistocene afzettingen (stuwwal, keileem en dekzand). Op het voormalige eiland Wieringen is ook sprake van invloed van de zee op het stuwwallenlandschap. De invloed van de zee is in het landschap zichtbaar door het voorkomen van abrasievlakten, klifkusten, zee-erosiegeulen en dunne zeekleipakketten.

Ook Wieringen werd al zo'n 10.000 jaar geleden voor het eerst bewoond. Een verschil met Texel is echter dat op Wieringen een aantal onderbrekingen bestaan in de bewoningscontinuïteit. Uit een aantal recente bodemvondsten is gebleken dat de Noormannen een relatie hadden met Wierin-

gen en zich er mogelijk ook gevestigd hebben.

Op de eilanden Texel en Wieringen zijn brinkachtige dorpen op zoeklei te vinden. Deze dorpen vertonen met hun typische kerkringen, zoals te zien in het gave Oosterend op Texel, overeenkomst met de dorpen op de Zeeuwse eilanden. Zeer oude kerkjes, zoals dat van Oosterland op Wieringen, wijzen op een oude bewoning.

### **STUWVALLENLANDSCHAP**

De Gooise stuwwal vormt de oostelijke hoge rand van de provincie. Het Gooi is één van de weinige reliëfrijke gebieden in Noord-Holland. De stuwwallen en sandrs (spoelzandwaaier) zijn ongeveer 300.000 jaar geleden ontstaan. In een later stadium zijn smeltwaterdalen gevormd en is dekzand afgezet. Bijzonder opmerkelijk in dit gebied zijn een 4-5 m hoge klif in de stuwwal aan het Gooimeer, die is ontstaan door afslag van de Zuiderzee, zichtbaarheid van diverse geologische formaties in groeves, enkele kenmerkende dekzandruggen en typische verstuiwingsfenomenen. Tegenwoordig vindt er op kleine schaal verstuiwing plaats.

Dit gebied herbergt een complex aan fenomenen die genetisch gerelateerd zijn met de ijstijd en de klimaatsopwarming. Als zodanig geeft het informatie over de klimaat- en ontstaansgeschiedenis van het gebied. De grote verscheidenheid en over het algemeen gaafheid van de verschijnselen maakt het gebied bijzonder. Vergelijkbare gebieden zijn de Utrechtse Heuvelrug en de Veluwe. Het stuwwallenlandschap bestaat voor het grootste deel uit gesloten tot zeer gesloten gebied. De beslotenheid is een belangrijk kenmerk van het landschapstype.

Als één van de weinige gebieden in de Provincie Noord-Holland kunnen in het Gooi sporen van de vroegste bewoning van Nederland worden aangetroffen (naast Wieringen en Texel). Het gaat om bewoningssporen uit de periode voorafgaand aan de landijsbedekking in het Saalien, meer dan 200.000 jaar geleden.

In het Gooi is al vanaf 1855 archeologisch onderzoek verricht en vooral naar de grafheuvels en urnenvelden. De meest bekende is Westerveld, ze behoort tot een van de grootste van Nederland en dateert uit de Late Bronstijd en Vroege IJzertijd.

Het stuwwallenlandschap bestaat uit hogere zandgronden met afwisselend bos en heide, en een gedifferentieerde overgangszone naar de aanliggende veengebieden en het Gooimeer. Het Gooi is vanouds een aantrekkelijk woongebied. Op de hogere gronden liggen kernen als Bussum, Blaricum, Hilversum en Huizen. Dit waren van oorsprong brinkdorpen met een radiale structuur. De brink was een gemeenschappelijke verzamelplaats voor het vee dat er 's avonds en 's ochtends bijeen werden gedreven. Op de brink plantte men eiken of populieren om te gebruiken als bouwmaterialen. In Laren is de brink nog aanwezig, maar in andere dorpen is de brink vaak veranderd in een winkelplein.

Rond de dorpen kwamen omvangrijke akkercomplexen tot stand (engen). De aanwonenden waren gezamenlijk eigenaar van de brink en de es. De graslanden (meenten) lagen op grotere afstand in de lage delen. De heidevelden dienden

voor het weiden van schapen, die iedere avond op stal werden gezet en die de mest leverden voor de akkers. Door het steeds weer opbrengen van deze mest, vermengd met strooisel van de hei, werden de engen opgehoogd en verkregen zij hun karakteristieke bolle vorm. Plaatselijk zijn nog engrestanten herkenbaar. De wegen van de brinkdorpen lopen in een radiaalstructuur uit het dorp weg vanaf de brink/het centrum en de onregelmatige verkaveling van de stuwwal is nog steeds herkenbaar in de bebouwingsstructuur.

Het dorp Muiderberg dat niet op de stuwwal ligt, maar wel aan de rand van een oude zandopduiking, is ook een brinkdorp. Overigens het enige brinkdorp in Nederland dat tevens zeebadplaats was.

In de 17de en 18de eeuw hebben zich op de hogere gronden landgoederen en buitenplaatsen ontwikkeld, zoals Gooilust. In de Gooizoom zijn gronden afgegraven ten behoeve van de uitbreiding van de Amsterdamse grachtengordel. Dit heeft geleid tot het ontstaan van het 4 km lange en 1 km brede dorp 's Graveland. Hierin liggen enkele schitterende buitenplaatsen. 's Graveland is een fraai voorbeeld van een dorpsaanleg volgens renaissancedenkebeelden. Dit is nog zichtbaar in het gave historisch-landschappelijke ensemble van lanen, bossen, parken, landhuizen, zichtassen en zanderijvaarten.

Aan het eind van de negentiende eeuw en het begin van de twintigste eeuw zijn de oude dorpsessen en gemeenschappelijke weidegronden met buitenhuizen en villa's bebouwd. Soms zijn oudere landgoederen herverkaveld. Het agrarisch karakter van de Gooise dorpen is daarmee grotendeels verdwenen. Aan het verblijf te midden van de bossen en heide-terreinen werd een heilzame werking toegedacht. In het Gooi ontstonden herstellingsoorden en sanatoria. Het sanatorium Zonnestraal (architect Jan Duiker) vormt hiervan, als exponent van de Nieuwe Zakelijkheid, een architectonisch uniek voorbeeld.

### **VEENPOLDERLANDSCHAP**

Als gevolg van ontginningen in het veengebied ontstonden in de 11de eeuw de veenweidegebieden. De natuurlijke ontwatering van het veengebied vond plaats via veenstromen (onder andere de Aeen en Dieen). Vaak zijn deze natuurlijke afwateringen bepalend geweest bij de verkavelingsrichting. In verschillende delen van het veengebied is veen afgegraven ten behoeve van turfwinning. De veenmosrietlanden, hooilanden en oeverlanden zijn over het algemeen relatief jonge veengebieden die ontstaan zijn aan de oevers van open water als gevolg van verlanding. De verlanding is het gevolg van veenvorming die zich nu nog voordoet. De grondwaterstand in het veengebied is overal relatief hoog. Het veenpolderlandschap bestaat voornamelijk uit open en zeer open gebieden met plaatselijk matig open tot gesloten gebieden. Het is een overwegend open landschap met in met name het plassengebied hier en daar verdichtingen in de vorm van nederzettin-gen, bosschages, etcetera.

De ontginningen in Noord-Holland begonnen in de vroege Middeleeuwen bij Medemblik en breidden zich vanuit de kustduinen over heel Noord-Holland uit. Probleem bij het

veengebied is dat bij ontwatering weliswaar het land productief wordt, maar het veen oxideert en het land daalt. De ontginningsgeschiedenis is nog het meest zichtbaar in Waterland. Door de wateroverlast, ging men op terpen wonen en verplaatste men soms een hele nederzetting, een verschijnsel dat ook in West-Friesland zichtbaar is. De terpjes waren de eerste fase van de dijkenbouw.

De veenpolders bestaan uit onvergraven veen dat overwegend in gebruik is als grasland. De veengebieden hebben een vlakke ligging en een zeer open karakter. Hierbinnen vormen de lange bebouwingslinten belangrijke elementen. De ontginningswijze van de veengebieden wordt gekenmerkt door een lange ontginningsas langs een natuurlijk of gegraven water langs een weg. Loodrecht op de ontginningsas zijn evenwijdig sloten gegraven, waarmee een strookvormig verkavelingspatroon is ontstaan. De bewoning en bebouwing zijn gelegen langs de ontginningsas, waardoor langgerekte dorpen zijn ontstaan. Veel huizen zijn gebouwd van hout. Klei was weinig voorhanden en hout verzakte minder snel op de drassige bodem dan steen. Op deze algemene ontginningswijze zijn talrijke varianten. Het verkavelingspatroon varieert van zeer regelmatig tot zeer onregelmatig terwijl ook is ingespeeld op specifieke omstandigheden, zoals de aanwezigheid van veenstromen en meren. Daarbij is onderscheid in de mate van waterrijkdom. De meeste veenpolders zijn aanvankelijk ingericht als vaarpolders, waarbij de landbouwgronden alleen over het water bereikbaar waren. Na een ingrijpende herinrichting zijn vrijwel alle gronden over de weg ontsloten. In Waterland komen nog waterrijke vaarpolders voor. Dit vormen de meest water- en natuurrijke veengebieden met deels gave historische verkaveling en open karakter.

Nederzettingen van het veenpolderlandschap van de Vechtstreek en van Waterland zijn vooral ontstaan tijdens de grote ontginningen die vanaf de 10de eeuw plaatsvonden. Door de ontwatering van het veen verging het veen en daalde het land, wat opnieuw wateroverlast veroorzaakte. In de opstreckende veenontginningen werden de nederzettingen aanvankelijk verplaatst in de richting van het ontginningsproces. Gedwongen door voortdurende bodemdaling en het landverlies, werden de nederzettingen in de loop der tijd verplaatst naar locaties waar ze het minst last hadden van de bodemdaling. Dit konden oude getijdegeulen zijn maar ook dijken die toen aangelegd werden. Hierdoor ontstond de strakke lineaire vorm van de agrarische nederzetting in het veengebied. Voorbeelden van dergelijke ontginningsdorpen zijn: Assendelft, Loosdrecht, Graft de Rijp, Driehuizen en Ilpendam (dijkdorp).

### **VEENRIVIERENLANDSCHAP**

Een landschap als het veenpolderlandschap, doorsneden door veenrivieren. Een vertakkend systeem bestaande uit voormalige veenrivieren, veenstromen en kreekbeddingen met oeverwallen.

Het veenrivierenlandschap bestaat uit een combinatie van vooral matig open gebieden tot zeer open gebieden. Het is een half-open landschap met plaatselijk zeer grote open ruimten zoals de polder Ronde Hoep, een uniek voorbeeld van een

grote, open polder.

De Ronde Hoep bestaat uit een kern met niet veraard bosveen, dat aan de randen als gevolg van overstromingen van de Amstel en de Waver overslibd is met klei.

Het Naardermeer is een op natuurlijke wijze ontstaan laagveenmeer, dat in de Middeleeuwen in contact stond met de Vecht. Deze verbinding is in de Middeleeuwen afgedamd. Aan de oevers van het meer vindt nog actieve veenvorming en verlanding plaats. Aan de noordoost en de zuidwest kant bevindt zich een marien beïnvloede dekzandrug. Het aangrenzende gebied is hierdoor en door golfslag beïnvloed. De meeste meren in het veengebied zijn door vergraving van het veen ontstaan.

Langs de veenrivieren zijn meer zandige oeverwallen afgezet. Voor het veen- en riviergebied van de Vechtstreek zijn aanwijzingen dat voor 1000 na Christus enkele bewoningscentra langs de Vecht aanwezig waren. De oever- en crevasseafzettingen die de Vecht en zijn voorloper heeft afgezet vormen de enige rivierafzettingen van de Provincie Noord-Holland. Bewoning in de IJzertijd en Romeinse tijd is hierop aangevoeld, maar langs de Vecht werd ook in de Vroege Middeleeuwen gewoond. In de Late Middeleeuwen, vanaf circa 1000 na Christus vond ontginning van het veengebied plaats. Het veenmoeras werd vanuit een ontginningsbasis - vaak een rivier(tje) - in cultuur gebracht. In het Vechtplassengebied kunnen twee typen veenontginningen worden onderscheiden. Gebieden die (nog) niet direct onder een lokale of regionale landsheer vielen, werden door veenontginners op eigen houtje in cultuur gebracht. Deze vorm van ontginning wordt aangeduid als opstreckende verkaveling en wordt vaak gekenmerkt door een onregelmatig kavelpatroon waarbij de kavels uit verschillende richtingen komen en op elkaar botsen of elkaar afsnijden. De ontginning van de gebieden die wel binnen de directe invloedssfeer van een centraal gezag lagen, verliep anders. In de loop van de Late Middeleeuwen maakten de graven van Holland en de Utrechtse bisschoppen aanspraak op de veengebieden. Door of namens deze landsheren werd de moerassige wildernis in delen van verschillende grootte voor ontginning uitgegeven aan groepen ontginners (cope-ontginning).

Aangrenzend aan de oeverwallen liggen kommen met kleien veengronden. De kommen manifesteren zich nog altijd als open grasland, de smalle oeverwallen zijn sterk verdicht. De veenrivieren vormen lange tijd de belangrijke vervoersaders. Van oudsher hebben de meeste ontwikkelingen zich op de zandige oevers geconcentreerd. Door de goede bereikbaarheid, grondslag en de nabijheid van Amsterdam hebben zich langs deze rivieren landgoederen ontwikkeld die bijvoorbeeld de Amstel en de Vecht een bijzondere allure geven. Een aantal daarvan groeide uit tot vestingsteden: Muiden en Weesp. Deze beide steden zijn beschermde stads en dorpsgezichten. De Vecht maakt deel uit van de Nieuwe Hollandse Waterlinie. Langs de rivier liggen diverse forten die de droge 'accessen' vanuit het Gooi moesten verdedigen. Aan de veenrivieren hebben zich steden en plaatsen ontwikkeld als Amsterdam, Abcoude, Ouderkerk aan de Amstel, Weesp en Muiden.